

UCHWAŁA NR XLIX.359.2023
RADY GMINY RACIĄŻ

z dnia 28 czerwca 2023 r.

w sprawie uchwalenia miejscowego planu zagospodarowania przestrzennego dla obszaru położonego na terenie części obrębu geodezyjnego Krajkowo

Na podstawie art. 18 ust. 2 pkt 5 ustawy z dnia 8 marca 1990 r. o samorządzie gminnym (t.j. Dz. U. z 2023 r. poz. 40, 572) oraz art. 20 ust. 1 ustawy z dnia 27 marca 2003 r. o planowaniu i zagospodarowaniu przestrzennym (t.j. Dz. U. z 2023 r. poz. 977), uchwały nr XXXVII.288.2022 Rady Gminy Raciąż z dnia 14 lipca 2022 r. w sprawie przystąpienia do sporządzenia miejscowego planu zagospodarowania przestrzennego dla obszaru położonego na terenie części obrębu geodezyjnego Krajkowo po stwierdzeniu, że plan nie narusza ustaleń Studium uwarunkowań i kierunków zagospodarowania przestrzennego gminy Raciąż, uchwalonego uchwałą nr XXVII/1/2002 Rady Gminy Raciąż z dnia 25 lutego 2002 r. w sprawie uchwalenia studium uwarunkowań i kierunków zagospodarowania przestrzennego gminy Raciąż, zmienionego uchwałą nr XVI/116/2008 Rady Gminy Raciąż z dnia 25 kwietnia 2008 r. w sprawie zmiany studium uwarunkowań i kierunków zagospodarowania przestrzennego gminy Raciąż, Rada Gminy Raciąż uchwała co następuje:

Rozdział 1.
Przepisy ogólne

§ 1. 1. Uchwała się miejscowy plan zagospodarowania przestrzennego dla obszaru położonego na terenie części obrębu geodezyjnego Krajkowo, zwany dalej planem.

2. Planem objęto obszar, którego granice przedstawia rysunek planu w skali 1:1000.

3. Rysunek planu jest integralną częścią uchwały i stanowi załącznik nr 1 do uchwały.

4. Rozstrzygnięcie o sposobie rozpatrzenia uwag do projektu planu, stanowi załącznik nr 2 do uchwały.

5. Rozstrzygnięcie o sposobie realizacji zapisanych w planie inwestycji z zakresu infrastruktury technicznej, należących do zadań własnych gminy oraz zasadach ich finansowania, zgodnie z przepisami o finansach publicznych, stanowi załącznik nr 3 do uchwały.

6. Dane przestrzenne stworzone dla planu stanowią załącznik nr 4 do uchwały.

7. Na rysunku planu wyznaczono następujące oznaczenia obowiązujące:

- 1) granice obszaru objętego planem miejscowym;
- 2) granice administracyjne powiatu;
- 3) granice administracyjne gminy;
- 4) linie rozgraniczające tereny o różnym przeznaczeniu lub różnych zasadach zagospodarowania;
- 5) nieprzekraczalne linie zabudowy;
- 6) wymiarowanie;
- 7) przeznaczenie oznaczone symbolem terenu;
- 8) strefa sanitarna 150,0 m od cmentarza.

8. Obszar objęty planem położony jest w zasięgu Głównego Zbiornika Wód Podziemnych Nr 215 „Subniecka Warszawska”.

§ 2. 1. Ilekroć w uchwale jest mowa o:

- 1) **rysunku planu** – należy przez to rozumieć część graficzną planu stanowiącą załącznik nr 1;
- 2) **przepisach odrębnych** – należy przez to rozumieć przepisy ustaw wraz z aktami wykonawczymi;
- 3) **terenie** – należy przez to rozumieć część obszaru planu wyznaczoną na rysunku planu liniami rozgraniczającymi o określonym rodzaju przeznaczenia, posiadającą symbol, i przypisane do niego ustalenia;

- 4) **symbolu terenu** – należy przez to rozumieć oznaczenie poszczególnych terenów wydzielonych liniami rozgraniczającymi, składające się z numeru i dużej litery, zgodnie z oznaczeniami na rysunku planu;
- 5) **liniach rozgraniczających tereny o różnym przeznaczeniu lub różnych zasadach zagospodarowania** – należy przez to rozumieć linie wyznaczające podziały obszaru objętego planem na tereny o różnym przeznaczeniu, lub różnych zasadach zagospodarowania;
- 6) **nieprzekraczalnych liniach zabudowy** – należy przez to rozumieć linie wyznaczone na rysunku planu, poza którymi zakazuje się wprowadzać zabudowę, przy czym linie te nie dotyczą elementów architektonicznych: gzymsu, okapu dachu, balkonu, tarasu, zadaszenia nad wejściem, schodów zewnętrznych, pochylni, istniejących oraz planowanych obiektów infrastruktury technicznej;
- 7) **sieci infrastruktury technicznej** – należy przez to rozumieć podziemne przewody lub urządzenia wodociągowe, kanalizacyjne, ciepłownicze, elektryczne, gazowe lub telekomunikacyjne.

2. Pojęcia występujące w niniejszej uchwale, nie wyjaśnione w ust. 1., należy interpretować zgodnie z definicjami przyjętymi w ustawie o planowaniu i zagospodarowaniu przestrzennym oraz z definicjami wynikającymi z Polskich Norm i przepisów odrębnych.

§ 3. 1. W granicach obszaru objętego planem wyznacza się tereny o przeznaczeniu:

- 1) **KDL** – tereny dróg lokalnych;
- 2) **RN** – tereny rolnictwa z zakazem zabudowy;
- 3) **RZM** – tereny zabudowy zagrodowej;
- 4) **L** – tereny lasów.

2. Na obszarze objętym planem nie występują:

- 1) tereny górnicze;
- 2) obszary szczególnego zagrożenia powodzią;
- 3) obszary osuwania się mas ziemnych;
- 4) obszary wymagające przeprowadzenia scaleń i podziałów nieruchomości.

Rozdział 2. **Ustalenia szczegółowe**

§ 4. Dla terenów oznaczonych na rysunku planu symbolami: **1KDL, 2KDL, 3KDL** ustala się:

- 1) przeznaczenie terenów – tereny dróg lokalnych;
- 2) zasady ochrony i kształtowania ładu przestrzennego – dopuszcza się lokalizowanie sieci infrastruktury technicznej, zgodnie z przepisami odrębnymi;
- 3) zasady ochrony środowiska, przyrody i krajobrazu – nie ustala się;
- 3a) zasady kształtowania krajobrazu – nie ustala się;
- 4) zasady ochrony dziedzictwa kulturowego i zabytków, w tym krajobrazów kulturowych, oraz dóbr kultury współczesnej – nie ustala się;
- 5) wymagania wynikające z potrzeb kształtowania przestrzeni publicznych – nie ustala się;
- 6) zasady kształtowania zabudowy oraz wskaźniki zagospodarowania terenu, maksymalna i minimalna intensywność zabudowy jako wskaźnik powierzchni całkowitej zabudowy w odniesieniu do powierzchni działki budowlanej, minimalny udział procentowy powierzchni biologicznie czynnej w odniesieniu do powierzchni działki budowlanej, maksymalna wysokość zabudowy, minimalna liczba miejsc do parkowania w tym miejsca przeznaczone na parkowanie pojazdów zaopatrzonych w kartę parkingową i sposób ich realizacji oraz linie zabudowy i gabaryty obiektów – szerokość w liniach rozgraniczających 4,0 m, zgodnie z rysunkiem planu;
- 7) granice i sposoby zagospodarowania terenów lub obiektów podlegających ochronie, na podstawie odrębnych przepisów, terenów górniczych, a także obszarów szczególnego zagrożenia powodzią, obszarów osuwania się mas ziemnych, krajobrazów priorytetowych określonych w audycie krajobrazowym oraz w planach zagospodarowania przestrzennego województwa – nie ustala się;

- 8) szczegółowe zasady i warunki scalania i podziału nieruchomości objętych planem miejscowym – nie ustala się;
- 9) szczególne warunki zagospodarowania terenów oraz ograniczenia w ich użytkowaniu, w tym zakaz zabudowy – część terenu oznaczonego symbolem 3KDL, zgodnie z rysunkiem planu, położona jest w sanitarnej strefie ochronnej cmentarza 150,0 m, dla której nakazuje się zachowanie ograniczeń, wynikających z przepisów odrębnych;
- 10) zasady modernizacji, rozbudowy i budowy systemów komunikacji i infrastruktury technicznej:
- a) dopuszcza się budowę, rozbudowę i przebudowę sieci infrastruktury technicznej zgodnie z przepisami odrębnymi,
 - b) ustala się powiązanie sieci infrastruktury technicznej z zewnętrznymi sieciami zgodnie z przepisami odrębnymi,
 - c) w przypadku budowy, rozbudowy i przebudowy sieci wodociągowej, ustala się następujące zasady:
 - realizacja sieci wodociągowej jako podziemnej,
 - parametry sieci – przekrój nie mniejszy niż \varnothing 32 mm,
 - d) w przypadku budowy, rozbudowy i przebudowy sieci kanalizacyjnej, ustala się następujące zasady:
 - realizacja sieci kanalizacyjnej jako podziemnej,
 - parametry sieci – przekrój nie mniejszy niż \varnothing 60 mm,
 - e) w przypadku budowy, rozbudowy i przebudowy sieci elektroenergetycznej, ustala się następujące zasady:
 - realizacja sieci elektroenergetycznej jako podziemnej lub napowietrznej,
 - parametry sieci – 0,4-15kV,
 - f) w przypadku budowy, rozbudowy i przebudowy sieci gazowej, ustala się następujące zasady:
 - realizacja sieci gazowej jako podziemnej,
 - parametry sieci – przekrój nie mniejszy niż \varnothing 20 mm;
- 11) sposób i termin tymczasowego zagospodarowania, urządzania i użytkowania terenów – nie ustala się;
- 12) stawki procentowe, na podstawie których ustala się opłatę, o której mowa w art. 36 ust. 4 ustawy o planowaniu i zagospodarowaniu przestrzennym – 0,1%.

§ 5. Dla terenów oznaczonych na rysunku planu symbolami: **1RN, 2RN, 3RN, 4RN, 5RN, 6RN, 7RN** ustala się:

- 1) przeznaczenie terenów – tereny rolnictwa z zakazem zabudowy;
- 2) zasady ochrony i kształtowania ładu przestrzennego – nie ustala się;
- 3) zasady ochrony środowiska, przyrody i krajobrazu:
 - a) zakazuje się lokalizacji przedsięwzięć mogących potencjalnie i zawsze znacząco oddziaływać na środowisko w rozumieniu przepisów odrębnych,
 - b) ustala się zakaz zmiany stosunków wodnych, za wyjątkiem prac melioracyjnych, cieków wodnych i zbiorników retencyjnych służących zrównoważonej gospodarce rolnej;
- 3a) zasady kształtowania krajobrazu – nie ustala się;
- 4) zasady ochrony dziedzictwa kulturowego i zabytków, tym krajobrazów kulturowych, oraz dóbr kultury współczesnej – nie ustala się;
- 5) wymagania wynikające z potrzeb kształtowania przestrzeni publicznych – nie ustala się;
- 6) zasady kształtowania zabudowy oraz wskaźniki zagospodarowania terenu, maksymalna i minimalna intensywność zabudowy jako wskaźnik powierzchni całkowitej zabudowy w odniesieniu do powierzchni działki budowlanej, minimalny udział procentowy powierzchni biologicznie czynnej w odniesieniu do powierzchni działki budowlanej, maksymalna wysokość zabudowy, minimalna liczba miejsc do parkowania w tym miejsca przeznaczone na parkowanie pojazdów zaopatrzonych w kartę parkingową i sposób ich realizacji oraz linie zabudowy i gabaryty obiektów – dopuszcza się wyłącznie uprawy rolnicze;

- 7) granice i sposoby zagospodarowania terenów lub obiektów podlegających ochronie, na podstawie odrębnych przepisów, terenów górniczych, a także obszarów szczególnego zagrożenia powodzią, obszarów osuwania się mas ziemnych, krajobrazów priorytetowych określonych w audycie krajobrazowym oraz w planach zagospodarowania przestrzennego województwa – nie ustala się;
- 8) szczegółowe zasady i warunki scalania i podziału nieruchomości objętych planem miejscowym – nie ustala się;
- 9) szczególne warunki zagospodarowania terenów oraz ograniczenia w ich użytkowaniu, w tym zakaz zabudowy – część terenu oznaczonego symbolem 6RN, zgodnie z rysunkiem planu, położona jest w sanitarnej strefie ochronnej cmentarza 150,0 m, dla której nakazuje się zachowanie ograniczeń, wynikających z przepisów odrębnych;
- 10) zasady modernizacji, rozbudowy i budowy systemów komunikacji i infrastruktury technicznej:
 - a) obsługa komunikacyjna terenów – z istniejących i projektowanych dróg publicznych oraz wewnętrznych, a także poprzez tereny przyległe,
 - b) dopuszcza się budowę, rozbudowę i przebudowę sieci infrastruktury technicznej zgodnie z przepisami odrębnymi o następujących parametrach:
 - sieć wodociągowa, zlokalizowana podziemnie o przekroju nie mniejszym niż \varnothing 32 mm,
 - sieć kanalizacji sanitarnej, zlokalizowana podziemnie o przekroju nie mniejszym niż \varnothing 60 mm,
 - sieć gazowa, zlokalizowana podziemnie o przekroju nie mniejszym niż \varnothing 20 mm;
 - c) w terenach oznaczonych symbolami 1RN, 2RN, 3RN, 4RN, 5RN, 6RN, 7RN dopuszcza się budowę, rozbudowę i przebudowę sieci elektroenergetycznej napowietrznej lub kablowej 0,4-15kV zgodnie z przepisami odrębnymi;
- 11) sposób i termin tymczasowego zagospodarowania, urządzania i użytkowania terenów – nie ustala się;
- 12) stawki procentowe, na podstawie których ustala się opłatę, o której mowa w art. 36 ust. 4 ustawy o planowaniu i zagospodarowaniu przestrzennym – 1%.

§ 6. Dla terenów oznaczonych na rysunku planu symbolami: **1RZM, 2RZM, 3RZM, 4RZM, 5RZM, 6RZM** ustala się:

- 1) przeznaczenie terenów – tereny zabudowy zagrodowej;
- 2) zasady ochrony i kształtowania ładu przestrzennego:
 - a) ustala się lokalizację zabudowy zagrodowej wraz z urządzeniami i obiektami do jej obsługi,
 - b) ustala się istniejące budynki do utrzymania z możliwością przebudowy, nadbudowy, zmiany sposobu użytkowania oraz rozbudowy w zakresie zgodnym z funkcją terenu,
 - c) dopuszcza się sytuowanie budynków w odległości 1,5 m od granicy działki budowlanej lub bezpośrednio przy tej granicy;
- 3) zasady ochrony środowiska, przyrody i krajobrazu:
 - a) zakazuje się lokalizacji przedsięwzięć mogących zawsze znacząco oddziaływać na środowisko w rozumieniu przepisów odrębnych,
 - b) dopuszcza się lokalizację przedsięwzięć mogących potencjalnie znacząco oddziaływać na środowisko w rozumieniu przepisów odrębnych,
 - c) ustala się zachowanie dopuszczalnego poziomu hałasu w środowisku jak dla zabudowy zagrodowej,
 - d) zakazuje się lokalizacji zakładów o zwiększonym ryzyku lub dużym ryzyku wystąpienia poważnej awarii przemysłowej;
- 3a) zasady kształtowania krajobrazu – nie ustala się;
- 4) zasady ochrony dziedzictwa kulturowego i zabytków, w tym krajobrazów kulturowych, oraz dóbr kultury współczesnej – nie ustala się;
- 5) wymagania wynikające z potrzeb kształtowania przestrzeni publicznych – nie ustala się;

- 6) zasady kształtowania zabudowy oraz wskaźniki zagospodarowania terenu, maksymalna i minimalna intensywność zabudowy jako wskaźnik powierzchni całkowitej zabudowy w odniesieniu do powierzchni działki budowlanej, minimalny udział procentowy powierzchni biologicznie czynnej w odniesieniu do powierzchni działki budowlanej, maksymalna wysokość zabudowy, minimalna liczba miejsc do parkowania w tym miejsca przeznaczone na parkowanie pojazdów zaopatrzonych w kartę parkingową i sposób ich realizacji oraz linie zabudowy i gabaryty obiektów:
- a) maksymalna wysokość budynków mieszkalnych, gospodarczych, garażowych oraz garażowo-gospodarczych – 9,0 m,
 - b) maksymalna wysokość budynków inwentarskich – 12,0 m,
 - c) maksymalna wysokość budowli rolniczych – 17,0 m,
 - d) geometria dachu budynków mieszkalnych – dwu lub wielospadowe o kącie nachylenia połaci od 30° do 40°,
 - e) geometria dachu budynków inwentarskich, gospodarczych, garażowych oraz garażowo-gospodarczych – jedno, dwu lub wielospadowe o kącie nachylenia połaci do 45°,
 - f) nieprzekraczalne linie zabudowy – zgodnie z rysunkiem planu,
 - g) powierzchnia biologicznie czynna – minimum 60% powierzchni działki budowlanej,
 - h) wielkość powierzchni zabudowy w stosunku do powierzchni działki budowlanej – maksymalnie 40%,
 - i) minimalna i maksymalna intensywność zabudowy od 0,01 do 0,4,
 - j) minimalna liczba miejsc do parkowania – 1 miejsce na 1 mieszkanie,
 - k) sposób realizacji miejsc do parkowania – jako naziemne miejsca parkingowe lub w garażu wolnostojącym lub wbudowanym,
 - l) nie występuje potrzeba realizacji miejsc przeznaczonych na parkowanie pojazdów zaopatrzonych w kartę parkingową;
- 7) granice i sposoby zagospodarowania terenów lub obiektów podlegających ochronie, na podstawie odrębnych przepisów, terenów górniczych, a także obszarów szczególnego zagrożenia powodzią, obszarów osuwania się mas ziemnych, krajobrazów priorytetowych określonych w audycie krajobrazowym oraz w planach zagospodarowania przestrzennego województwa – nie ustala się;
- 8) szczegółowe zasady i warunki scalania i podziału nieruchomości objętych planem miejscowym – nie ustala się;
- 9) szczególne warunki zagospodarowania terenów oraz ograniczenia w ich użytkowaniu, w tym zakaz zabudowy – w terenach oznaczonych symbolami 2RZM, 3RZM występują ograniczenia lokalizacji zabudowy względem lasów – w przypadku lokalizacji zabudowy należy postępować zgodnie z przepisami odrębnymi;
- 10) zasady modernizacji, rozbudowy i budowy systemów komunikacji i infrastruktury technicznej:
- a) obsługa komunikacyjna:
 - terenów oznaczonych symbolami 1RZM, 2RZM, 3RZM z drogi lokalnej oznaczonej symbolem 1KDL,
 - terenu oznaczonego symbolem 4RZM z drogi lokalnej oznaczonej symbolem 3KDL,
 - terenu oznaczonego symbolem 5RZM z drogi zlokalizowanej poza obszarem objętym planem,
 - terenu oznaczonego symbolem 6RZM z drogi lokalnej oznaczonej symbolem 3KDL oraz z drogi zlokalizowanej poza obszarem objętym planem,
 - b) zaopatrzenie w wodę – z istniejącej lub projektowanej sieci wodociągowej, zlokalizowanej podziemnie o przekroju nie mniejszym niż \varnothing 32 mm,
 - c) odprowadzenie ścieków bytowych:
 - do istniejącej lub projektowanej sieci kanalizacji sanitarnej, zlokalizowanej podziemnie o przekroju nie mniejszym niż \varnothing 60 mm, zgodnie z przepisami odrębnymi,

- do czasu realizacji zbiorczej sieci kanalizacji sanitarnej dopuszcza się odprowadzanie ścieków do szczelnych zbiorników bezodpływowych oraz do przydomowych oczyszczalni ścieków, zgodnie z przepisami odrębnymi,
- d) odprowadzenie wód opadowych i roztopowych – do gruntu zgodnie z przepisami odrębnymi lub do szczelnych zbiorników gromadzących wody opadowe i roztopowe,
 - e) zaopatrzenie w energię elektryczną – z istniejącej lub projektowanej sieci elektroenergetycznej napowietrznej lub kablowej 0,4-15kV,
 - f) zaopatrzenie w energię ciepłą – z indywidualnych źródeł zgodnych z przepisami odrębnymi,
 - g) zaopatrzenie w gaz – z istniejącej lub projektowanej sieci gazowej, zlokalizowanej podziemnie o przekroju nie mniejszym niż \varnothing 20 mm albo z indywidualnych źródeł,
 - h) gospodarka odpadami stałymi – zgodnie z przepisami odrębnymi,
 - i) dopuszcza się budowę, przebudowę, rozbudowę sieci infrastruktury technicznej zgodnie z przepisami odrębnymi;
- 11) sposób i termin tymczasowego zagospodarowania, urządzania i użytkowania terenów – nie ustala się;
- 12) stawki procentowe, na podstawie których ustala się opłatę, o której mowa w art. 36 ust. 4 ustawy o planowaniu i zagospodarowaniu przestrzennym – 5%.

§ 7. Dla terenów oznaczonych na rysunku planu symbolami: **1L**, **2L** ustala się:

- 1) przeznaczenie terenów – tereny lasów;
- 2) zasady ochrony i kształtowania ładu przestrzennego – nie ustala się;
- 3) zasady ochrony środowiska, przyrody i krajobrazu – nie ustala się;
- 3a) zasady kształtowania krajobrazu – nie ustala się;
- 4) zasady ochrony dziedzictwa kulturowego i zabytków, w tym krajobrazów kulturowych, oraz dóbr kultury współczesnej – nie ustala się;
- 5) wymagania wynikające z potrzeb kształtowania przestrzeni publicznych – nie ustala się;
- 6) zasady kształtowania zabudowy oraz wskaźniki zagospodarowania terenu, maksymalna i minimalna intensywność zabudowy jako wskaźnik powierzchni całkowitej zabudowy w odniesieniu do powierzchni działki budowlanej, minimalny udział procentowy powierzchni biologicznie czynnej w odniesieniu do powierzchni działki budowlanej, maksymalna wysokość zabudowy, minimalna liczba miejsc do parkowania w tym miejsca przeznaczone na parkowanie pojazdów zaopatrzonych w kartę parkingową i sposób ich realizacji oraz linie zabudowy i gabaryty obiektów – nie ustala się;
- 7) granice i sposoby zagospodarowania terenów lub obiektów podlegających ochronie, na podstawie odrębnych przepisów, terenów górniczych, a także obszarów szczególnego zagrożenia powodzią, obszarów osuwania się mas ziemnych, krajobrazów priorytetowych określonych w audycie krajobrazowym oraz w planach zagospodarowania przestrzennego województwa – nie ustala się;
- 8) szczegółowe zasady i warunki scalania i podziału nieruchomości objętych planem miejscowym – nie ustala się;
- 9) szczególne warunki zagospodarowania terenów oraz ograniczenia w ich użytkowaniu, w tym zakaz zabudowy – w terenach oznaczonych symbolami 1L, 2L ustala się zakaz zabudowy;
- 10) zasady modernizacji, rozbudowy i budowy systemów komunikacji i infrastruktury technicznej – zasady dostępu komunikacyjnego – poprzez istniejące drogi publiczne, a także poprzez tereny przyległe;
- 11) sposób i termin tymczasowego zagospodarowania, urządzania i użytkowania terenów – nie ustala się;
- 12) stawki procentowe, na podstawie których ustala się opłatę, o której mowa w art. 36 ust. 4 ustawy o planowaniu i zagospodarowaniu przestrzennym – 1%.

Rozdział 3. Przepisy końcowe

§ 8. Wykonanie niniejszej uchwały powierza się Wójtowi Gminy Raciąż.

§ 9. Uchwała wchodzi w życie po upływie 14 dni od dnia jej ogłoszenia w Dzienniku Urzędowym Województwa Mazowieckiego.

Przewodnicząca Rady Gminy

Grażyna Rogowska

MIEJSCOWY PLAN ZAGOSPODAROWANIA PRZESTRZENNEGO DLA OBSZARU POŁOŻONEGO NA TERENIE CZĘŚCI OBREBU GEODEZYJNEGO KRAJKOWO

Załącznik nr 1 do Uchwały nr XLIX.359.2023 Rady Gminy Raciąż z dnia 28 czerwca 2023 r.

ORGAN SPORZĄDZAJĄCY WÓJT GMINY RACIĄŻ

SKALA 1:1000

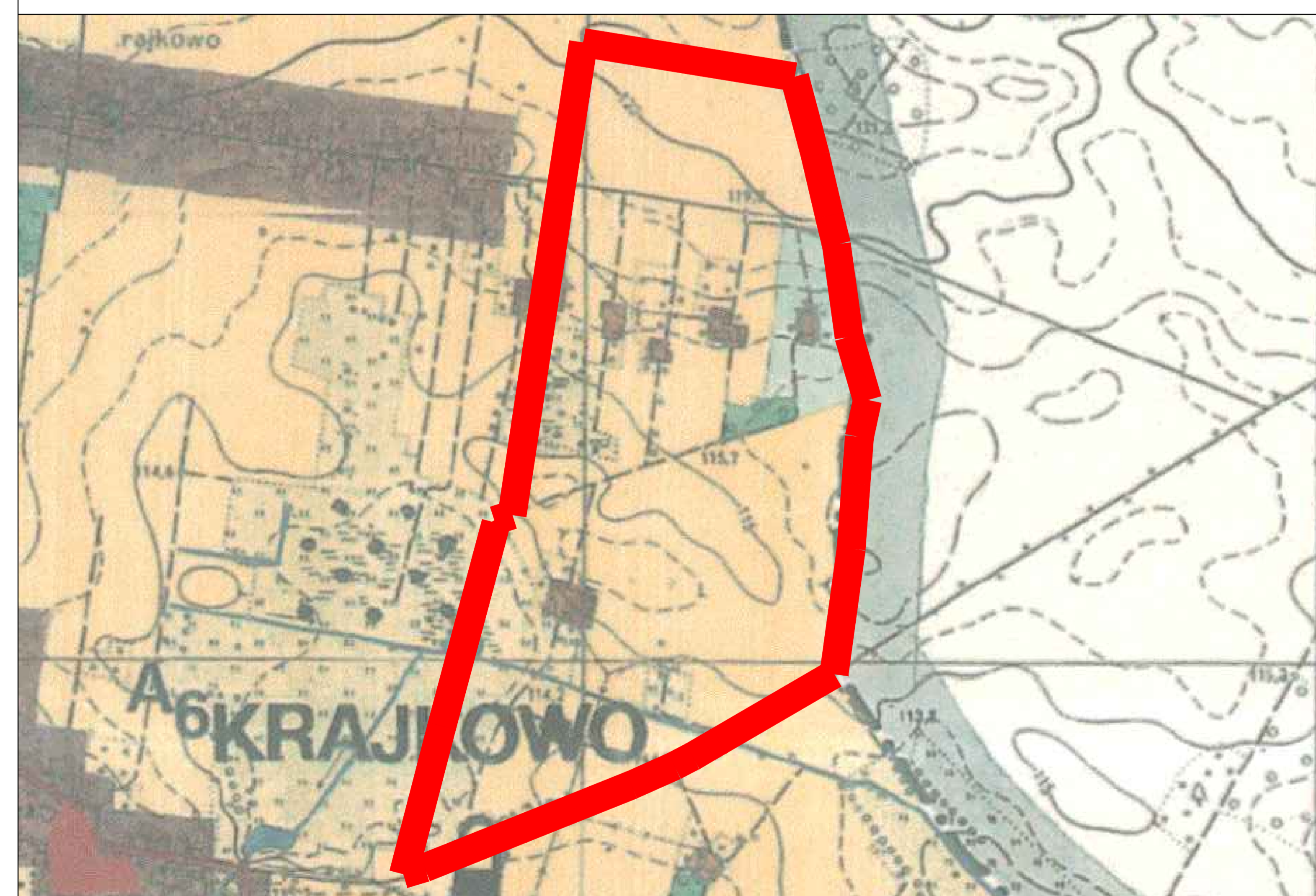
OZNACZENIA OBOWIĄZUJĄCE:

| | |
|--|---|
| | Granice obszaru objętego planem miejscowym |
| | Granice administracyjne powiatu |
| | Granice administracyjne gminy |
| | Linie rozgraniczające tereny o różnym przeznaczeniu lub różnych zasadach zagospodarowania |
| | Nieprzekraczalne linie zabudowy |
| | Wymiarowanie |
| | Tereny dróg lokalnych |
| | Tereny rolnictwa z zakazem zabudowy |
| | Tereny zabudowy zagrodowej |
| | Tereny lasów |
| | Strefa sanitarna 150,0 m od cmentarza |

0 100m 200m 300m 400m

WYRYS ZE STUDIUM UWARUNKOWAŃ I KIERUNKÓW ZAGOSPODAROWANIA PRZESTRZENNEGO GMINY RACIĄŻ

granice obszaru objętego planem miejscowym



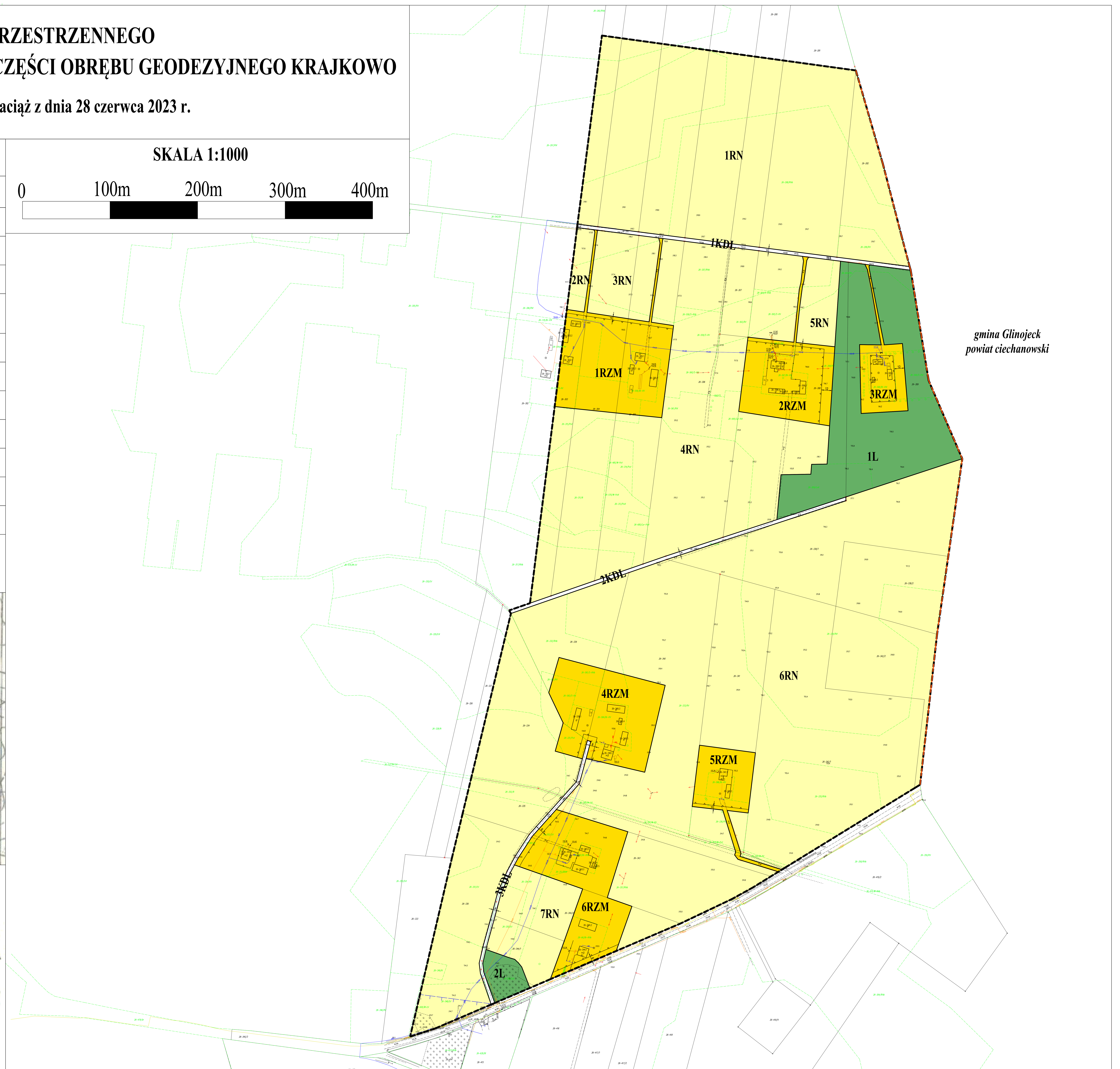
OZNACZENIA OGÓLNE

GRANICA P O W I A T U
OBSZARY

OBSZARY LEŚNE ISTNIEJĄCE I PROJEKTOWANE ZALESIENIA
 OBSZARY ROLNICTWA EKSTENSYWNEGO NA GLEBACH SŁABYCH, O EKOLOGICZNYM I ORGANICZNYM CHRAKTERZE PRODUKCJI, ZE SPECJALIZACJĄ W KIERUNKU HODOWLANYM.

SYMBOLE GRAFICZNE

zabudowa kolonijna



gmina Głinojeck
powiat ciechanowski

Załącznik Nr 2 do uchwały Nr XLIX.359.2023

Rady Gminy Raciąż

z dnia 28 czerwca 2023 r.

Rozstrzygnięcie Rady Gminy Raciąż o sposobie rozpatrzenia uwag do projektu miejscowego planu zagospodarowania przestrzennego dla obszaru położonego na terenie części obrębu geodezyjnego Krajkowo.

W trakcie wyłożenia do publicznego wglądu projektu miejscowego planu zagospodarowania przestrzennego dla obszaru położonego na terenie części obrębu geodezyjnego Krajkowo nie wpłynęły uwagi, które podlegałyby rozstrzygnięciu.

Rozstrzygnięcie Rady Gminy Raciąż o sposobie realizacji zapisanych w planie inwestycji z zakresu infrastruktury technicznej, należących do zadań własnych gminy oraz zasadach ich finansowania, zgodnie z przepisami o finansach publicznych.

Na podstawie art. 20 ust. 1 ustawy z dnia 27 marca 2003 r. o planowaniu i zagospodarowaniu przestrzennym (t.j. Dz. U. z 2023 r. poz. 977) określa się następujący sposób realizacji oraz zasady finansowania inwestycji z zakresu infrastruktury technicznej, które należą do zadań własnych gminy.

1. Opis sposobu realizacji inwestycji publicznych:

- 1) realizacja inwestycji będzie przebiegać zgodnie z obowiązującymi przepisami, w tym m.in. ustawą Prawo budowlane, ustawą o zamówieniach publicznych, o samorządzie gminnym, gospodarce komunalnej i o ochronie środowiska;
- 2) inwestycje w zakresie przesyłania i dystrybucji, energii elektrycznej, budowy, rozbudowy i przebudowy pozostałej infrastruktury technicznej i komunikacyjnej realizowane będą w sposób określony obowiązującymi przepisami.

2. Finansowanie inwestycji z zakresu infrastruktury technicznej, które należą do zadań własnych gminy, ujętych w niniejszym planie podlega przepisom ustawy z dnia 27 sierpnia 2009 r. o finansach publicznych (t.j. Dz. U. z 2022 r. poz. 1634, 1725, 1747, 1768, 1964, 2414, z 2023 r. poz. 412, 497, 658, 803).

3. Prognozowane źródła finansowania przez gminę:

- 1) dochody własne;
- 2) dotacje;
- 3) pożyczki preferencyjne;
- 4) fundusze Unii Europejskiej;
- 5) porozumienia publiczno-prywatne.

Załącznik Nr 4 do uchwały Nr XLIX.359.2023

Rady Gminy Raciąż

z dnia 28 czerwca 2023 r.

Zalacznik4.gml



Dane przestrzenne, o których mowa w art. 67a ust. 3 i 5 ustawy z dnia 27 marca 2003 r. o planowaniu i zagospodarowaniu przestrzennym (j.t. Dz.U. z 2020 r. poz. 293 z późn. zm.) ujawnione zostaną po kliknięciu w ikonę